

# Du Temps avec...

## Giacometti - Veilhan

*Voyage dans l'espace-temps de la sculpture*

A l'Institut Culturel Bernard Magrez  
Le Vendredi 25 Novembre 2011 à partir de 17h30

Une conversation entre **Xavier Veilhan** et **Véronique Wiesinger**,  
directrice de la Fondation Alberto et Annette Giacometti

**Deux artistes, deux époques et une même recherche :**  
**Repousser les limites de la sculpture et du réel.**

Dans le cadre de son exposition inaugurale, L'ETOFFE DU TEMPS, rassemblant des œuvres d'art moderne et contemporain, l'Institut Culturel Bernard Magrez invite au Château Labottière, à un nouveau rendez-vous hebdomadaire autour des artistes et de leurs œuvres.

**Tous les vendredis** ces rencontres créent l'occasion de dialogues privilégiés entre les artistes et le public, ainsi que des personnalités du monde de l'art, critiques, collectionneurs, et professionnels. Des rendez-vous artistiques qui se veulent être un **moment de partage et de convivialité.**

Pour le prix d'un billet d'entrée, les visiteurs seront invités à 17h30 à une visite commentée de L'ETOFFE DU TEMPS avec le commissaire de l'exposition Ashok Adicéam et les personnalités invitées. A 18h30, les visiteurs rejoindront la galerie du Pavillon pour ces rencontres artistiques.

### PROGRAMMATION A VENIR

**Vendredi 2 décembre** : Du Temps avec... Brigitte Aubignac, *de la peinture à l'artiste*

**Vendredi 9 décembre** : Du Temps avec ... Jean-Jacques Aillagon, *la culture au diapason*, à l'Opéra National de Bordeaux, suivi d'un récital de Stradivarius par Mathieu Arama – de midi à 14 heures

**Vendredi 16 décembre** : Du Temps avec ... Claude Lévêque, *l'engagement dans le réel*

**Vendredi 6 janvier** : Du Temps avec... Marc Desgrandchamps, *le Mage peintre*,

**Vendredi 13 janvier** : soirée spéciale de « finissage »

### INFORMATIONS PRATIQUES

17h30 Visite commentée de l'exposition : Durée 40/45 min (Entrée payante)

18h30 Rencontre artistique : Durée 1 h (Entrée gratuite), suivie d'un verre au Pavillon

**Dans la limite des 100 places disponibles et sur réservation uniquement**

(Par mail [contact@institut-bernard-magrez.com](mailto:contact@institut-bernard-magrez.com) ou par téléphone au 05.56.81.72.77 / 05.56.44.49.24)



# A propos de...GIACOMETTI & VEILHAN

Giacometti dans son atelier à Paris, 1960, photo : René Burri



## Alberto Giacometti

Né en 1901 à Stampa et décédé en 1966 à Coire (Suisse)

**1930** il expose à la Galerie Pierre Colle à Paris aux côtés de Miro et Arp

**1931** Il intègre le mouvement des Surréalistes

**1947** Premier bronze de *l'Homme qui marche*

**2011** Dernière rétrospective, au musée Picasso de Malaga (Espagne)

L'œuvre exposée à L'Institut Culturel Bernard Magrez :

### *Quatre Femmes sur socle*

Bronze

73.8 x 41.2 x 18.8 cm

1950

Alberto Giacometti est considéré comme l'un des plus importants représentants de la sculpture du XX<sup>ème</sup> siècle. Son style très personnel se caractérise par des figures ultra longilignes, personnages réduits à leur essentiel : ils traduisent un regard très personnel posé sur le monde extérieur. Un regard porté par une quête de 'la vérité' et de la représentation de la précarité de l'apparition.

Dans une lettre adressée au galeriste new yorkais Pierre Matisse, Giacometti raconte comment une expérience vécue dans un bordel parisien lui inspira *Quatre femmes sur socle*. Il y évoque sa vision de quatre filles de joie qui l'avaient beaucoup impressionné et surtout de la distance insurmontable qui le séparait d'elles. Cette distance, c'est l'image du désir qui envahit l'artiste. C'est l'attente : le moment qui précède l'accomplissement (la fin, donc), instable et comme suspendu dans le temps. C'est la beauté sublimée qui n'existe que dans l'instant et se révèle dans la sculpture par une vision fugitive : quatre femmes dont les corps à peine nés de la matière, avec leurs formes incertaines, semblent déjà s'éloigner de nous.

L'œuvre exposée à L'Institut Culturel Bernard Magrez

### *Le gisant, Yuri Gagarine*

Fonderie d'aluminium, résine, peinture polyuréthane

76 x 450 x 186 cm

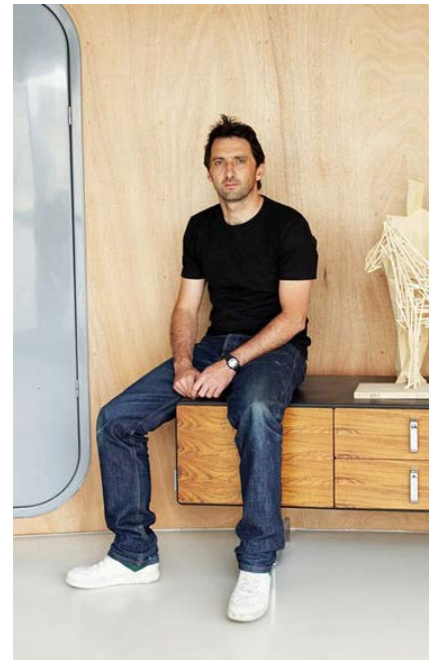
2009

Xavier Veilhan cherche à effacer toute vision subjective de son modèle et à ne montrer que ses éléments les plus constitutifs. Il parvient ainsi à une représentation universelle de son sujet. Et de l'autre côté, il transpose sur les objets et leurs formes sa fascination pour le progrès technique. Il en résulte alors des créations quasi futuristes.

*Le gisant* est né avec la sculpture funéraire chrétienne du Moyen Age. C'est une figure qui a traversé les siècles pour être encore utilisée à notre époque, reprises par de nombreux mouvements artistiques contemporains. Ici, il est très significatif du travail de Xavier Veilhan qui associe classicisme et modernisme.

Sa conception est issue de technologies et matériaux avancés, alors que la figure du gisant est une référence à la traditionnelle sculpture funéraire chrétienne.

La statue couchée au sol rend hommage à Yuri Gagarine, premier cosmonaute à avoir effectué un voyage dans l'espace. C'était en 1961. A peine six ans plus tard il décédait dans un accident d'avion. Ironie du sort... le progrès technologique avait élevé cet homme au rang de héros mais fut aussi très rapidement la cause de sa chute.



Portrait de Xavier Veilhan, Photo : ©The Selby

## Xavier Veilhan

Né en 1963 en France où il vit et travaille

**2000** *Jour de fête*, Centre Pompidou, première participation à une grande exposition

**2006** *La force de l'art*, Grand Palais, Paris

**2009** *Veilhan Versailles*, Château de Versailles

# L'ETOFFE DU TEMPS

15 octobre 2011 – 15 Janvier 2012

## Les artistes de l'exposition

Darren Almond, Brigitte Aubignac, Mircea Cantor, Marc Desgrandchamps, Alberto Giacometti, Laurent Grasso, On Kawara, William Kentridge, Anselm Kiefer, Yves Klein, Claude Lévêque, Roman Opalka, Jean-Michel Othoniel, Luca Pancrazzi, Pablo Picasso, Piotr Uklanski, Xavier Veilhan, Huang Yong Ping et Chen Zhen.

**Bernard Magrez** a donné pour mission à l'Institut Culturel de mener des actions en faveur de la création et des artistes avec un programme de manifestations pluridisciplinaires déployé sur quatre prestigieuses propriétés : Château Pape Clément, Château Fombrauge, Château La Tour Carnet et Château Labottière. Plaçant l'artiste et la création artistique au cœur de ses ambitions, il contribue à l'accès des œuvres d'excellence au plus grand nombre et s'engage aussi à soutenir de jeunes talents en les accueillant en résidence et en organisant chaque année un Grand Prix récompensant des lauréats dans les domaines des beaux-arts, de la littérature ou de la musique.

## HORAIRES

Du mercredi au samedi, de 12h à 18h.

Nocturne le vendredi jusqu'à 20h.

NOUVEAU : Ouverture le dimanche de 14h à 18h

Fermeture les lundis, mardis et les jours fériés.

## VISITES GUIDEES

Visite guidée, tous les jours à 16h incluse dans le prix du billet. Limitée à 20 personnes.

## TARIFS ET CONDITIONS

**Plein tarif : 6 €**

**Tarif réduit\* : 3 €**

Moins de 25 ans,

Etudiants,

Personnes de plus de 65 ans,

Titulaires AAH (allocation adulte handicapé),

Accompagnant d'une personne handicapée,

Famille nombreuse,

Enseignants en activité,

Professionnels de la culture (ICOM et cartes culture),

Adhérents à la maison des artistes,

Groupe de plus de 10 personnes

**Gratuit\* :**

Enfants de moins de 12 ans,

Titulaires d'une carte de presse,

Demandeurs d'emplois et allocataires RSA

*\* Sur présentation de justificatifs*

---

## Contacts

Institut Culturel Bernard Magrez, Centre d'Art du Château Pape Clément

5 rue Labottière 33000 Bordeaux

Ashok Adicéam, directeur et commissaire de l'exposition

Communication : Hélène Le Franc – h.lefranc@institut-bernard-magrez.com – +33 (0)5 56 44 49 24

www.institut-bernard-magrez.com

## Conseil et Relations Presse

CLAUDINE COLIN COMMUNICATION – +33 (0)1 42 72 60 01

Eva Astaburuaga Dalla Venezia – eva@claudinecolin.com / Ingrid Cadoret – ingrid@claudinecolin.com

www.claudinecolin.com